

データを活用した 持続可能な 観光地域づくり

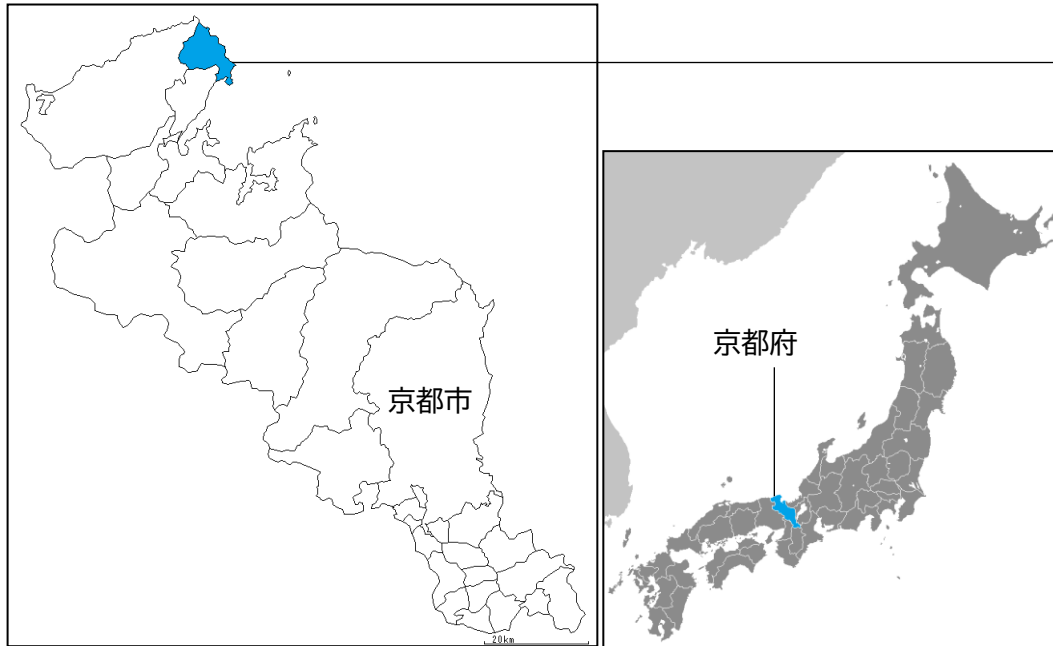
(一社)京都府北部地域連携都市圏振興社
伊根地域本部 吉田晃彦 2024.1.30

本日の内容

- 1 伊根町の紹介
- 2 伊根町の現状と目指す観光
- 3 データを活用した持続可能な観光地域づくり

1 伊根町の紹介

1 伊根町の紹介



京都府与謝郡 伊根町



規模	総面積61.95km ² (町の74%を森林が占める)
人口	1,928人 (令和2年国勢調査) ※京都府内で2番目に人口が少ない ※平成12年は3,112人 (約20年で4割減)
高齢化率	約48.5% (令和2年国勢調査) ※京都府で2番目に高い
産業	主要産業は一次産業 沿岸部では漁業、内陸部・山間部では農業
地域	伊根地区・朝妻地区・本庄地区・筒川地区 4つの地域 (旧村) で構成
財政規模	予算総額34億7,600万円 (2023年度) 内、町税1億5,661万円
アクセス	京都市から車で約2時間30分 公共交通機関で約3時間30分



1 伊根町の紹介



1 伊根町の紹介



1 伊根町の紹介



1 伊根町の紹介



1 伊根町の紹介



1 伊根町の紹介

主な産業 ①漁業

漁業者数：155人 ※2018年漁業センサス

生産量：4,660t ※2022年実績

生産高：9億5400万円 ※2022年実績

伊根町には5漁港あり、その内の3漁港で水産会社が大型定置網漁を操業。
個人漁師は、延縄漁、刺し網漁、小型定置網漁、一本釣り漁、水視漁、養殖など。



1 伊根町の紹介

主な産業 ②農業

農業者数：128人 ※2020年農林業センサス

収穫量：水稲513t、そば5tほか ※2020年農林業センサス

産出金額：2億2000万円 ※2020年農林業センサス

内陸部では広大な土地で農業を営む住民が多い。米は丹後産コシヒカリを栽培。野菜はハウスで京野菜が中心。兼業が多い。



1 伊根町の紹介

主な産業 ③農業

従事者数：129人 ※2022年実績

入込客数：22万4543人 ※2022年実績

消費額：12億5322万円 ※2022年実績

平成28年に海の京都DMOが設立。広域メリットを活かしたプロモーション・マーケティングを実施。一方で伊根町としては小さな町の小さな観光を推進。



2 伊根町の現状と目指す観光

最初に、伊根町の観光の状況と受入れ規模をご紹介します。

2 伊根町の現状と目指す観光

観光入込客数と消費額の推移

①集計開始年から5年刻み

	昭和63年 (1988年)	平成5年 (1993年)	平成10年 (1998年)	平成15年 (2003年)	平成20年 (2008年)	平成25年 (2013年)	平成30年 (2018年)
入込客数	155,200	385,100	257,795	260,660	219,945	259,182	329,434
宿泊者数	16,000	16,400	33,549	37,146	35,011	34,291	29,497
外国人宿泊者数	未集計	未集計	未集計	未集計	未集計	106	2,624
消費額(千円)	175,525	623,469	767,546	915,173	889,534	951,954	1,146,633

②直近7年間

	平成28年 (2016年)	平成29年 (2017年)	平成30年 (2018年)	令和元年 (2019年)	令和2年 (2020年)	令和3年 (2021年)	令和4年 (2022年)
入込客数	275,903	301,436	329,434	355,577	186,838	148,789	224,543
宿泊者数	31,378	38,697	29,497	34,410	29,398	24,363	32,715
外国人宿泊者数	340	1,201	2,624	5,835	774	130	772
消費額(千円)	1,105,771	1,124,285	1,146,633	1,251,314	1,069,712	859,369	1,253,218

2 伊根町の現状と目指す観光

伊根町観光案内所来場者数の推移

	平成28年 (2016年)	平成29年 (2017年)	平成30年 (2018年)	令和元年 (2019年)	令和2年 (2020年)	令和3年 (2021年)	令和4年 (2022年)	令和5年 (2023年)
1月	367	698	919	3,467	3,833	1,755	3,349	10,445
2月	441	606	707	4,055	3,333	3,528	2,955	15,538
3月	966	1,219	1,989	5,529	4,088	5,637	6,346	22,272
4月	1,064	1,706	3,988	5,106	723	4,079	6,356	19,503
5月	1,484	4,634	5,253	5,120	426	5,255	10,506	27,485
6月	1,219	2,020	3,657	4,045	2,350	3,856	6,720	22,459
7月	1,256	1,783	2,914	4,804	6,057	7,186	8,884	27,861
8月	1,447	3,835	5,358	6,541	13,629	8,206	15,774	30,845
9月	1,541	2,598	3,116	3,997	9,383	6,544	11,527	29,708
10月	1,399	2,164	4,313	4,835	9,001	7,181	11,005	29,563
11月	1,036	2,006	5,011	5,895	11,285	9,561	12,430	35,240
12月	639	1,018	3,540	3,515	5,296	5,113	8,620	24,880
合計	12,859	24,287	40,765	56,909	69,404	67,901	104,472	295,799

※平成30年4月より観光案内所移転。(道の駅「舟屋の里伊根」→伊根浦公園)

※令和2年7月途中より、ピープルカウンター設置によりセンサーでカウント

2 伊根町の現状と目指す観光

外国人対応人数（伊根町観光案内所）

	平成28年 (2016年)	平成29年 (2017年)	平成30年 (2018年)	令和元年 (2019年)	令和2年 (2020年)	令和3年 (2021年)	令和4年 (2022年)	令和5年 (2023年)
1月	29	25	70	318	356	0	0	782
2月	27	26	63	430	279	0	0	687
3月	6	27	213	313	31	0	0	595
4月	43	181	438	320	0	0	0	483
5月	35	45	154	246	0	0	0	—
6月	14	41	235	298	0	0	0	—
7月	32	113	266	394	0	0	0	—
8月	32	93	244	357	0	0	0	—
9月	25	83	169	211	0	0	0	—
10月	54	79	220	361	0	0	106	—
11月	43	124	434	326	0	0	154	—
12月	39	122	320	347	0	0	505	—
合計	379	959	2,826	3,921	666	0	765	2,547

※窓口対応時に国籍を確認できた方の数。（JNTO報告数）

※令和2年4月～令和4年10月の水際対策緩和までは新型コロナウイルス感染症の影響でゼロ。

※令和5年5月以降は、対応人数が多く国籍を把握することができない場合があるため除外。

2 伊根町の現状と目指す観光

伊根浦公園バス駐車場利用台数（伊根町観光案内所前）

	平成28年 (2016年)	平成29年 (2017年)	平成30年 (2018年)	令和元年 (2019年)	令和2年 (2020年)	令和3年 (2021年)	令和4年 (2022年)	令和5年 (2023年)
1月				36	50	0	25	56
2月				50	23	0	22	73
3月				70	3	4	28	102
4月			65	92	0	6	30	118
5月			84	103	0	1	57	147
6月			96	123	1	2	44	167
7月			47	88	7	11	36	160
8月			53	59	3	1	25	138
9月			89	118	12	1	70	220
10月			134	140	33	16	79	259
11月			114	166	68	48	108	287
12月			47	70	43	44	81	213
合計			729	1,115	243	134	605	1,940

※平成30年4月より伊根浦公園の指定管理業務開始

※駐車区画は2区画。（留置き、乗降利用計）

2 伊根町の現状と目指す観光

伊根ステイ稼働率【伊根ステイときわ】（主屋）

	令和元年 (2019年)	令和2年 (2020年)	令和3年 (2021年)	令和4年 (2022年)	令和5年 (2023年)
1月		13.79%	—	10.34%	17.24%
2月		37.93%	—	3.57%	39.29%
3月		16.13%	3.23%	12.90%	70.97%
4月		—	—	10.00%	
5月		—	9.68%	29.03%	
6月		—	—	16.67%	
7月	3.23%	19.35%	12.90%	54.84%	
8月	19.35%	58.06%	35.48%	77.42%	
9月	43.33%	23.33%	10.00%	80.00%	
10月	38.71%	19.35%	35.48%	77.42%	
11月	30.00%	10.00%	30.00%	80.00%	
12月	25.00%	10.71%	21.43%	57.14%	



※令和元年7月より、伊根町行政所有宿泊施設の運営を弊社が受託。
※1日1組貸切り（1棟貸し）の施設。

2 伊根町の現状と目指す観光

伊根ステイ稼働率【伊根舟屋ステイ海凧（みなぎ）】（舟屋）

	令和元年 (2019年)	令和2年 (2020年)	令和3年 (2021年)	令和4年 (2022年)	令和5年 (2023年)
1月		17.24%	100%	6.90%	72.41%
2月		37.93%	—	7.14%	32.14%
3月		16.13%	22.58%	22.58%	96.77%
4月		—	6.67%	23.33%	
5月		—	12.90%	48.39%	
6月		100%	3.33%	46.67%	
7月	12.90%	25.81%	38.71%	54.84%	
8月	32.36%	54.84%	58.06%	90.32%	
9月	33.33%	40.00%	36.67%	76.67%	
10月	61.29%	41.94%	38.71%	87.10%	
11月	76.67%	60.00%	53.33%	93.33%	
12月	57.14%	25.00%	17.86%	89.29%	



※令和元年7月より、伊根町行政所有宿泊施設の運営を弊社が受託。

※1日1組貸切り（1棟貸し）の施設。

※令和2年6月、令和3年1月は営業日数1日に対して100%。

2 伊根町の現状と目指す観光

受入れ規模

伊根町内宿泊施設数の推移

	平成29年 (2017年)	平成30年 (2018年)	令和元年 (2019年)	令和2年 (2020年)	令和3年 (2021年)	令和4年 (2022年)	令和5年 (2023年)
施設数	24	27	30	37	40	41	44

※特に伊根地区（舟屋エリア）の増加が顕著。平成30年19軒→令和5年35軒

伊根町内受入れ規模数

	宿泊施設	飲食店 (昼食提供)	飲食店 (夕食提供)	飲食店 (朝食提供)	土産物店	駐車場
施設数	44	12	7	2	2	4
最大利用可能数	371	300	100	18	—	260

※昨年11月より、朝食と夕食のデリバリー事業者が開業。
※土産物店とは別で伊根町観光案内所でも物販を実施。
※駐車場は町営3施設+道の駅舟屋の里伊根

このような状況や受入れ規模を踏まえて導き出されることは、、、

より多くの方に来ていただくことを目指すのではなく
限られた受入れ規模でも持続可能な
伊根町ならではの観光のスタイル

消費の最大化（本物の提供と価値の認知）
何度も訪れたくなる仕掛け（体験と人）
観光施設ではなく地域の暮らしを見てもらうこと

さらにこんな事情が。。。。

来訪者の最大の来訪目的「舟屋」が個人宅

2 伊根町の現状と目指す観光



伊根の舟屋は観光地ではありません。

伊根の舟屋は、名所旧跡ではありません。舟屋は漁師や住民の生活の場です。今なお、舟屋を活用して暮らす人々の生活があるからこそ、普遍的で魅力的に存在し続けています。この魅力的な舟屋、舟屋を活用して暮らす人々の生活の一部を肌で感じていただき、観光地ではない生活感を体感していただけると幸いです。



2



伊根の舟屋は個人の所有物であり、舟屋や母屋はもちろん、その敷地も個人の所有物ですので、所有者の許可なく無断に侵入することはできません。無断侵入によるトラブルも発生しておりますので、ご注意ください。よろしくお願いいたします。



伊根の舟屋は個人の所有物です。

3



伊根の舟屋は
観光地ではありません

伊根の舟屋は、名所旧跡ではありません。舟屋は漁師や住民の生活の場です。今なお舟屋を活用して暮らす人々の生活があるからこそ、舟屋は普遍的で魅力的に存在し続けています。この魅力的な舟屋や舟屋を活用して暮らす人々の生活の一部を肌で感じていただき、観光地ではない生活感を体感していただけると幸いです。



伊根の舟屋は
個人の所有物です

伊根の舟屋は個人の所有物であり、舟屋や母屋はもちろん、その敷地も個人の所有物ですので、所有者の許可なく無断に侵入することはできません。不法侵入は、刑法百三十条に規定される住居侵入罪に該当し、三年以下の懲役または十万円以下の罰金刑に処されることがございますのでご留意下さい。

伊根町への来訪者の訪問目的の多くは「舟屋」の観光です。舟屋は個人所有物件で、現在も住民は舟屋を取り巻く海沿いの暮らしを営んでいます。来訪者の興味と住民の生活が混在するため一定の距離感とご理解がないと生活が脅かされる恐れがあります。私達はホームページやパンフレットを活用してマナー啓発に取り組んでますが、その中で、既に伊根町を訪れて下さっている皆様は、どのような思いを抱いて当地を選択し行動を起こされたのかを調べることで、可視化されるものがあると感じていました。

そのために取り組んだのが、実際に伊根町への訪問を決めた
来訪者に聞いてみることに。

(月並みですが。。。)

富裕層に来てもらえばいいんでしょ？

いいえ、私達がきて来てほしいのは。。。

- ①私達がこの町で暮らしていることを理解して下さる方
- ②私達の町や住民のために地域で消費して下さる方
- ③訪問後に正しい情報を発信して下さる方

3 データを活用した持続可能な観光地域づくり

3 データを活用した持続可能な観光地域づくり

■ 来訪者動向調査

【調査期間】

令和4年8月22日～令和5年1月31日

【調査の目的】

①実際に来訪される方々から属性や訪問動機、消費額等を直接お聞きすることで、伊根町にとって親和性の高い来訪者像を明確化すること

➡ 消費の最大化を図るための可視化

②明確化した来訪者像を訴求するためのコンテンツ造成や提供サービスの強化、情報発信を推進すること

➡ 再来訪を促すため

【調査の方法】

- ・ 調査地点にポスター及びリーフレットを設置（配布）
- ・ 印刷物記載の二次元コードからアンケートに回答
- ・ 特典として、3,000円分の電子ギフトを進呈

【回答者数】

249名

伊根町
観光アンケートに
ご協力をお願いします。

スマートフォンで
QRコードを読み取り、
アンケートWebサイトに
アクセスしてください。

アンケートにお答えいただいた方の中から、抽選で **10名様** に
*アンケート実施期間：2022年8月～10月末まで

giftee Box
3000円分
プレゼント!

giftee*
Box

海の京都

伊根町観光協会
〒626-0423 京都府与謝郡伊根町字平田491
TEL 0772-32-0277 FAX 0772-32-0773

3 データを活用した持続可能な観光地域づくり

■ 来訪者動向調査

調査地点（11地点）

地点カテゴリー

- ①伊根町観光案内所
- ②伊根湾めぐり遊覧船のりば
- ③道の駅「舟屋の里伊根」

大型観光施設（日帰り客も多数利用）

- ④奥伊根温泉油屋本館

大型旅館（舟屋エリア外）

- ⑤舟屋の宿ながはま
- ⑥舟屋の宿鍵屋

舟屋の宿（2食付き）

- ⑦伊根舟屋ステイ海凧
- ⑧舟屋の宿あうら

舟屋の宿（食事なし）

- ⑨CAFE & BB guri
- ⑩伊根ステイときわ

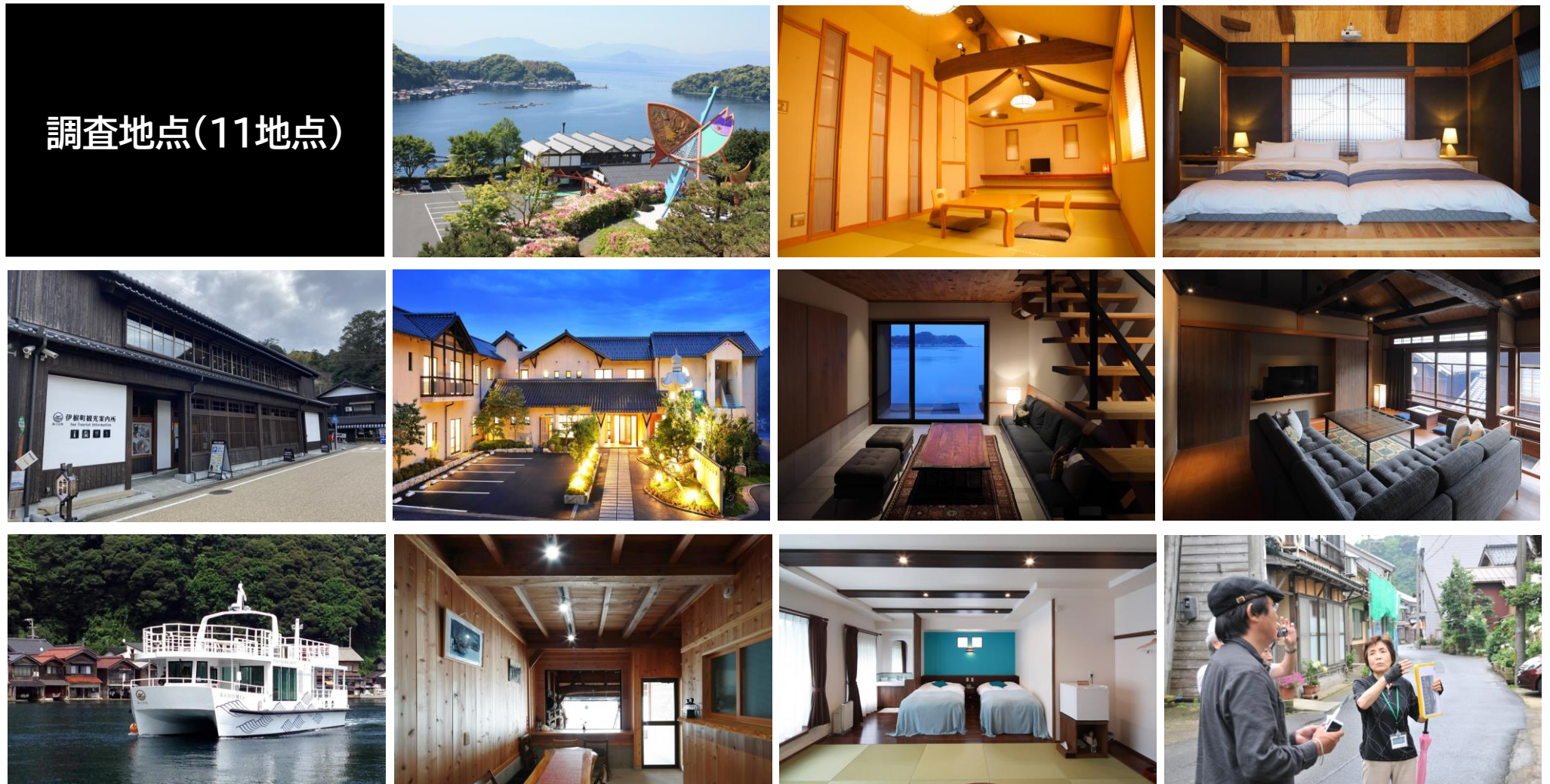
舟屋ではない宿（食事なし）

- ⑪ガイドツアー参加者（伊根町観光案内所）

体験参加者

3 データを活用した持続可能な観光地域づくり

■ 来訪者動向調査



3 データを活用した持続可能な観光地域づくり

■来訪者動向調査【詳細】

調査地点（11地点）

地点カテゴリー

- ①伊根町観光案内所
- ②伊根湾めぐり遊覧船のりば
- ③道の駅「舟屋の里伊根」

大型観光施設（日帰り客も多数利用）

- ④奥伊根温泉油屋本館

大型旅館（舟屋エリア外）

- ⑤舟屋の宿ながはま
- ⑥舟屋の宿鍵屋

舟屋の宿（2食付き）

- ⑦伊根舟屋ステイ海凧
- ⑧舟屋の宿あうら

舟屋の宿（食事なし）

- ⑨CAFE & BB guri
- ⑩伊根ステイときわ

舟屋ではない宿（食事なし）

- ⑪ガイドツアー参加者（伊根町観光案内所）

体験参加者

取組みの概要

■来訪者動向調査【詳細】

<設問> 36項目

- ①属性（性別、年代、居住地、職業 など）
- ②旅行スタイル（旅行頻度、予算、旅行目的 など）
- ③旅行に関する価値観（行動人員規模、興味、訪問先に求めるもの など）
- ④今回の旅行について
 - ・旅行形態（個人団体別、訪問経験、訪問目的、移動手段、経路 など）
 - ・宿泊の有無 ※宿泊施設以外の設問
 - ・利用宿泊施設の満足度や再利用意向
 - ・体験プログラム参加の有無 ※体験プログラム参加者以外の設問
 - ・参加体験プログラムの満足度
 - ・消費額
 - ・全体の満足度
 - ・不便や不満

取組みの概要

■来訪者動向調査【詳細】

<設問>

工夫した設問・・・伊根町に期待すること（訪問先への尊厳含む）

具体的な設問と回答の選択肢

舟屋はシンボリックなコンテンツであると同時に住民の生活の場です。
あなたはどのように捉えていますか？

- 1 せっかく観光で訪れたので広く舟屋を開放してほしい
- 2 生活の場を荒らしたくないので可能な範囲で対応してもらえればよい
- 3 観光で訪れる方が地元の暮らしを支援できるような取り組みをしてほしい
- 4 観光地として打ち出していくために身を削って観光客をもてなしてほしい
- 5 地域住民の生活が持続していくように応援したい

取組みの概要

■来訪者動向調査【詳細】

調査地点（11地点）	回答数	傾向
①伊根町観光案内所	50	回答者は20代・30代が半数弱を占める 食と自然景観への興味が高い（?）
②伊根湾めぐり遊覧船のりば	8	
③道の駅「舟屋の里伊根」	66	
④奥伊根温泉油屋本館	57	家族で過ごす時間を大切にし、 自分たちだけの特別な滞在を好む傾向（?）
⑤舟屋の宿ながはま	4	ハードリピーターが多く 癒し・やすらぎを求める傾向（?）
⑥舟屋の宿鍵屋	1	
⑦伊根舟屋ステイ海凧	13	少人数での利用を好む傾向があり、 未開地への訪問意欲が旺盛（?）
⑧舟屋の宿あうら	8	
⑨CAFE & BB guri	10	他の宿泊施設への利用も興味があり、 質にこだわる傾向（?）
⑩伊根ステイときわ	5	
⑪ガイドツアー参加者 （伊根町観光案内所）	27	はじめて来町される方が多く 消費額が高い傾向（?）

取組みの概要

■来訪者動向調査【詳細】

調査によって見えてきたこと

- ①宿泊客は体験コンテンツの参加割合が高い
宿泊者の回答に占める割合 36.7%
宿泊施設以外の回答に占める割合 18.5%
- ②素泊り宿泊施設は若年層（20代・30代）の利用割合が高い
- ③素泊り宿泊施設は関東からの利用割合が高い
- ④体験コンテンツ参加者は、消費額が高い
- ⑤体験コンテンツ参加者は、満足度及び持続可能な観光への理解が高い



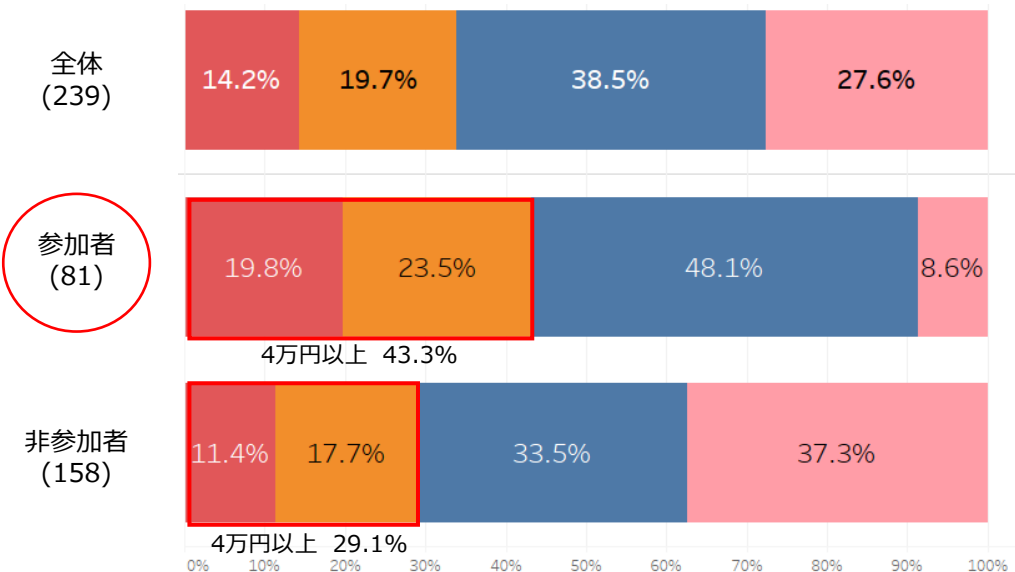
深掘り結果は次ページ

1. 体験プログラム参加者の旅行消費額

体験プログラム〈参加者〉は〈非参加者〉に比べて、“今回の旅行消費額”が大きく、旅行消費がより高い傾向が窺える。また、“伊根町内の消費額”についても〈参加者〉は〈非参加者〉に比べて大きい。

- ☆ 今回の旅行の総消費額を見ると、〈参加者〉は「4万円以上」の消費額が43.3%となっており、〈非参加者〉の29.1%に比べて14.2ポイント高い。
- ☆ 伊根町内での消費額を見ると、〈参加者〉は「2万円以上」の消費額が48.1%となっており、〈非参加者〉の31.6%と比べて16.5ポイント高い。

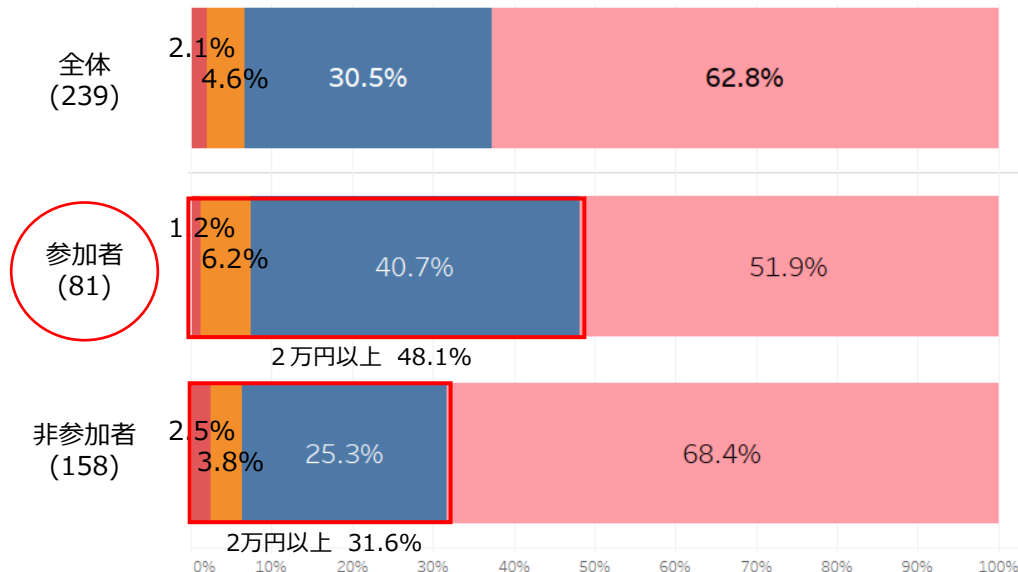
今回の旅行の総消費額



【参考】
案内所
体験プログラム
参加者
(27)



伊根町内での消費額



【参考】
案内所
体験プログラム
参加者
(27)

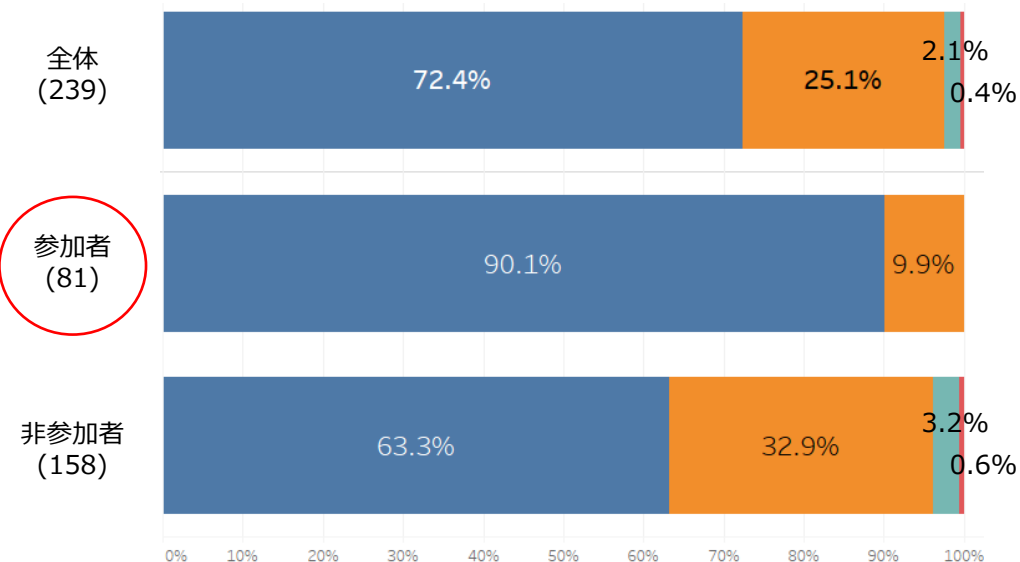


2. 体験プログラム参加者の来訪満足度と持続可能な観光への理解

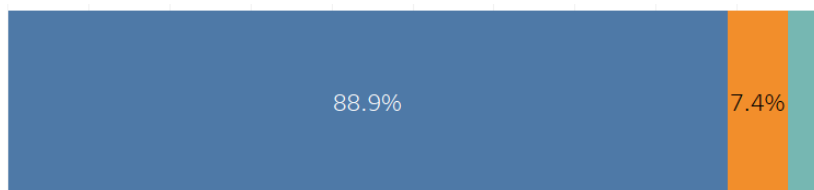
体験プログラム〈参加者〉は〈非参加者〉に比べて、“来訪満足度”、“持続可能な観光への理解”が共に高い。体験型プログラムへの参加が、地域に対する理解や愛着を深める要因となっている可能性が考えられる。

- ☆ 伊根町来訪の満足度を見ると、〈参加者〉は90.1%が「満足」となっており、〈非参加者〉の63.3%に比べて26.8ポイント高い。
- ☆ 持続可能な観光への理解を示す回答は、〈参加者〉が96.9%となっており、〈非参加者〉の89.0%に比べて7.9ポイント高い。
- ☆ 地元の暮らしの応援または支援を望む積極的な回答は、〈参加者〉が46.1%となっており、〈非参加者〉の39.0%に比べて7.1ポイント高い。

伊根町来訪の満足度



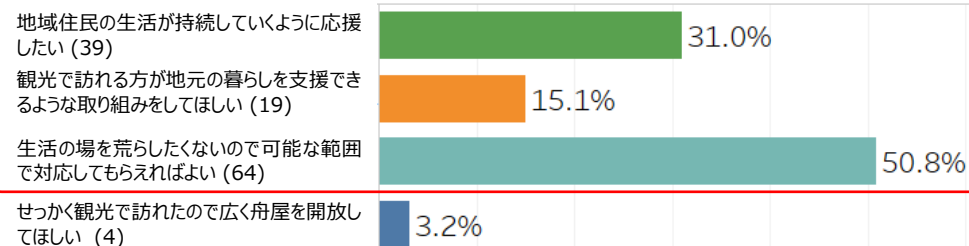
【参考】
案内所
体験プログラム
参加者
(27)



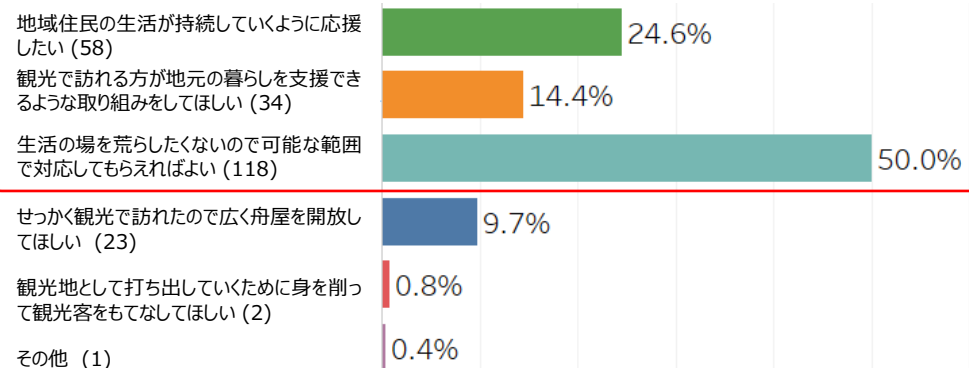
■ 満足 ■ やや満足
■ どちらともいえない ■ 不満

持続可能な観光への理解

全体：参加者の回答数（126） ※複数回答のため全体は回答数の合計となる。



全体：非参加者の回答数（126） ※複数回答のため全体は回答数の合計となる。



持続可能な観光 に理解	地元の暮らしを 応援支援を望む 声	■ 地域住民の生活が持続していくように応援したい
		■ 観光で訪れる方が地元の暮らしを支援できるような取り組みをしてほしい
		■ 生活の場を荒らしたくないので可能な範囲で対応してもらえればよい

<今後の展開>

- ①外国人の調査も必要
- ②他のマーケティングも必要
- ③調査結果を解析してレポート化
- ④レポートをみんなで共有（できれば町民全員に）
- ⑤伊根町ならではの地域づくりをみんなで取り組む



持続化させるために検証も必要

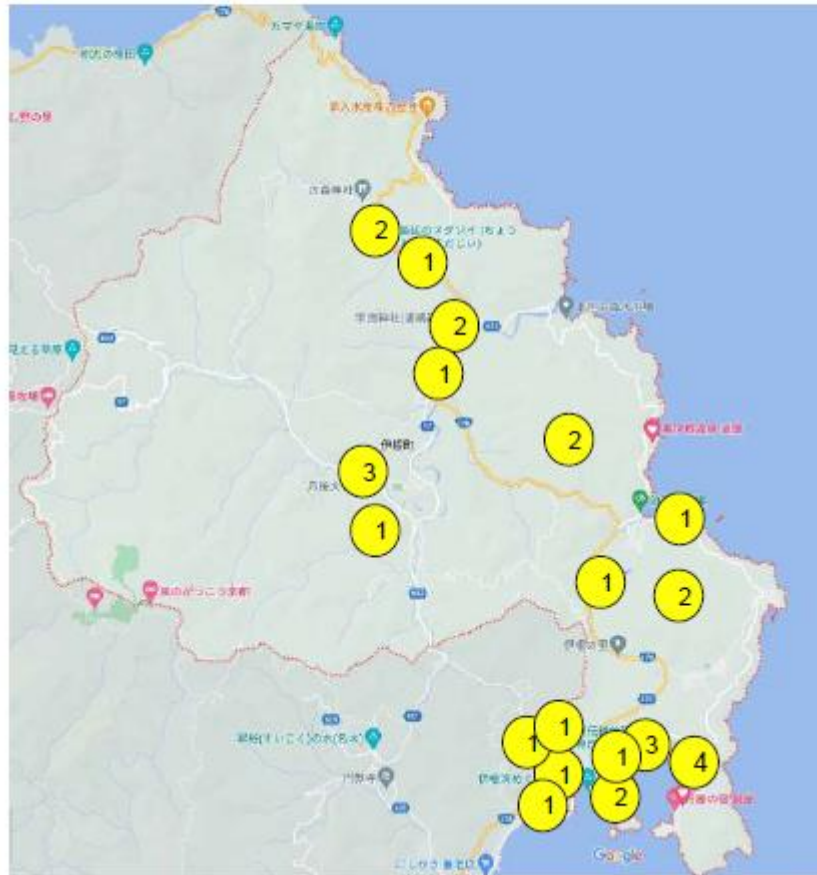
<ちなみに>

他のマーケティングも必要ということで、YOUTUBE 広告を活用した来訪者計測事業を実施しました。

さらに、伊根町内観光施設のGoogleビジネスプロフィールのアカウントを共有（権限を付与）することで、より精度の高いWeb検索の内容を把握することができるようになりました。

- Google検索数
- Googleマップ検索数
- ルート検索数（検索後の来訪者数の把握）
- 検索後のアクション（リンクのクリック数や宿泊予約数等）
など

計測地点別



区分	地域名	半径	スポット	
地区A	日出	伊根町校場 半径500m	伊根マリーナ	伊根湾めぐり遊覧船
	平田		内井喜彦(株)	伊根の倉庫 遊 舟屋見学 幸舟丸
	龜島	伊根郵便局 半径300m	伊根町舟屋集積場	舟屋の檣 和光 舟屋の檣 観屋 舟屋の檣 まるいろ
		伊根湾伝統的建築物群保存地区 半径500m		
		瀬の瀬 舟屋の型伊根 半径500m		
		伊根町観光協会 伊根地域本部 半径500m		
地区B	大原	稲巻岳 半径500m		
	井室	喫煙サービス ガソリンスタンド 半径500m		
	六万部	六万部公民館 半径200m	伊根温泉ログコテージ	
	迫	石海水浴場 半径200m	合資会社 海の京都e-Bikes	
	新井		新井の田んぼ	のるばる岸
	津母	八坂神社 半径300m	奥伊根温泉 油壺	
	峠	三柱神社 半径500m		
	畑谷			
地区C	本庄上	布引の池 半径500m	布引の滝 展望公園	
	本庄宇治		カフェ両助	三柱神社
	本庄浜	宇良神社(浦嶋神社) 半径500m	宇良神社(浦嶋)	そば処 稲宮
	野室			
	長延	長延公民館 半径800m		
	津入		真崎神社	
地区D	菅野	上山神社 半径500m	イネノソラGOHAN	
	本坂	伊根町長体育センター 半径500m	丹後大仏(筒川大仏)	
	野村	八幡神社 半径500m	知足院	寺濱観音堂・寺(野村西城跡)

■計測地

- ・旧4村の地域で分けて計測
- ・各地域ごとに、半径とスポットをそれぞれ設定

<最後に>

本日お伝えしました調査は、令和4年度に実施しました。本来であれば、令和5年度に次の展開を進めるところですが、具体的には実施できていません。宿泊施設の管理運営をしている観光協会も珍しいかもしれませんが、今年度は新たに「マグロ」の流通事業（実証実験）を実施しています。観光協会で100kg超のマグロを仕入れて解体し、地域内で流通させるために卸し販売しています。



※詳しくは「伊根町産黒マグロ」で検索

手が足りません。

データ解析やレポート化は専門人材にお願いし、

今後の展開⑤の
「伊根町ならではの地域づくりをみんなで取り組む」

に専門人材も含めて考えていくことが
真の持続可能な取り組みに繋がるかと思います。

幸い海の京都DMOには優秀な専門人材が在籍していますので、
様々なデータを共有し活用していきたいと考えています。

ご清聴ありがとうございました。