

秋田空港発着の乗合タクシー「秋田エアポートライナー」の取り組み

<POINT>

- ・秋田空港と観光施設など複数の発着地を結ぶ予約制の乗合タクシー
- ・地元の観光団体、空港関係者、交通事業者、観光事業者など複数の有志が集まった「秋田空港からの二次アクセスを高める会」による運営
- ・観光客および地元住民のアクセス方法として安定した運行を維持

<地域の概況>

◆秋田県の状況

秋田県の地形は山がちのため可住地は全体の約 1/4 程度となっており、海岸部の平野と内陸部の盆地を中心に都市が分散している。高速道路、新幹線の通過する鹿角地域、角館地域は県外からの観光客が多いが、その他の地域は県内からの日帰り観光が中心。公共交通網の密度が粗く、旅客交通の 96%を自動車が占めているが、豪雪地帯のため冬期の積雪・凍結によって通行不能となる路線が多くなっている。

◆秋田エアポートライナーが運行される前の状況

1961 年（昭和 36 年）に開港した旧秋田空港（秋田市新屋町）は、特に冬期の気象条件に影響を受けやすい立地であるという課題を抱えていた。さらに、航空需要の増大やジェット機の大型化・高速化といった状況にも対応するべく、1981 年（昭和 56 年）に現在の秋田空港（秋田市雄和椿川）が開港した。

1997 年（平成 9 年）には、盛岡駅から秋田駅まで田沢湖線、奥羽本線を走行する秋田新幹線が開業した影響で、秋田空港の年間利用者は 140 万人から 120 万人へ減少傾向となった。秋田空港から県内各地への従来のアクセスは、秋田駅までのバスもしくは通常のタクシー料金での移動だったため、新幹線利用の方がアクセスしやすい状況でもあった。

<秋田エアポートライナーの概要>

◆秋田空港からの二次アクセスを高める会について

2002 年（平成 14 年）には東北新幹線の八戸延伸が予定されていたため、仙北市（旧角館、田沢湖）は特に危機感を持っていた。当時、角館・田沢湖・乳頭温泉郷へのアクセス手段は、リムジンバス→秋田駅→JR 等やレンタカー等での移動手段しかなく、時間や経費がかかる状況だった。そのため、秋田県の観光地である温泉等への旅行を諦められてしま

うこともあり、魅力ある観光地への交通網整備と情報の発信ができていなかった。

そんな状況の中、観光資源への効率的な移動、少人数での安価な移動方法としては、乗合タクシー（予約制）が条件にあっていることから、地元の観光団体、空港関係者、交通事業者、観光事業者らによって「秋田二次アクセスを進める会」を2002年（平成14年）に発足。角館・田沢湖・乳頭温泉郷までの乗合タクシー（エアポートライナー）の運行を開始した。2014年（平成26年）6月からは「秋田空港からの二次アクセスを高める会」と改称し、交通アクセスの整備を通じて地域の観光振興を図ろうと活動している有志による団体として、秋田空港発着の乗合タクシー「秋田エアポートライナー」の運行支援を中心に、秋田空港からのアクセス向上を進めている。

2004年（平成16年）には、エアポートライナー事業が国土交通省の交通需要マネジメント実証実験事業に認定されており、国土交通省からは1年間、秋田県からは3年間補助を受けていたが、現在は会費によって運営されている。事業部会員（運行会社）からは前年度の利用者実績に応じた会費を徴収しており、市町村や観光施設などの会員からも観光客の送客といった会費に見合うだけのメリットを感じてもらえる状況になっているとのことである。年1回の総会と年2回の企画部会を開催し、主に毎年の広告宣伝方法などの事業計画を検討している。

【会員】

| No. | 会員名 | 備考 | No. | 会員名 | 備考 |
|-----|--------------|-----|-----|------------------|--------|
| 1 | キングタクシー株式会社 | 副会長 | 9 | 株式会社秋田ふるさと村 | 監事 |
| 2 | 田沢湖高原リフト株式会社 | | 10 | 一般社団法人田沢湖・角館観光協会 | |
| 3 | 乳頭温泉組合 | | 11 | 横手市 | |
| 4 | 玉川温泉 | | 12 | 東成瀬村 | |
| 5 | 新玉川温泉 | | 13 | 羽後町 | |
| 6 | 有限会社ビー・ステップ | | 14 | 一般社団法人秋田県観光連盟 | |
| 7 | 株式会社安藤醸造 | | 15 | 秋田空港ターミナルビル株式会社 | 会長／事務局 |
| 8 | 株式会社わらび座 | | | | |

【事業部会員】（運行会社）

| No. | 会員名 | 備考 |
|-----|-----------------|-----|
| 1 | キングタクシー株式会社 | 副会長 |
| 2 | 秋田中央トランスポート株式会社 | |
| 3 | 株式会社湯沢タクシー | |
| 4 | 合資会社象潟合同タクシー | |
| 5 | 中仙タクシー合資会社 | |

表1：秋田空港からの二次アクセスを高める会 会員一覧

◆秋田空港の利用状況

秋田空港の国内定期便は、東京（羽田空港）、北海道（新千歳空港）、大阪（伊丹空港）、名古屋（中部国際空港）への便が就航しており、名古屋以外はANA・JALのダブルトラッキングとなっている。国際線は、ソウル定期便が利用者減少によって運休中のため、現在は国際チャーター便が中心となっている。2017年度（平成29年度）は、台湾からの便を中心に、韓国からの便と合わせて129便のチャーター便が就航した。

国内定期便は東京便を中心に年間100万人を超える利用者があり、2017年（平成29年）9月には利用者が累計400万人を突破している。2017年度（平成29年度）年間では128万人の利用者があり、2015～2017年度（平成27～29年度）3年連続で120万人を超えとなった。

訪日外国人は近隣の国際教養大学への留学生をはじめ、年々増加しており、チャーター便の運行に伴い、台湾からの訪日外国人が最も多い状況となっている。

| 路線 | 4月 | 5月 | 6月 | 7月 | 8月 | 9月 | 10月 | 11月 | 12月 | 1月 | 2月 | 3月 | 合計 |
|-----------------|--------|---------|---------|---------|---------|---------|---------|---------|--------|--------|--------|---------|-----------|
| 国内定期便 | 94,568 | 112,554 | 101,476 | 113,117 | 131,912 | 120,893 | 128,400 | 117,383 | 94,400 | 86,551 | 80,682 | 105,474 | 1,287,410 |
| 国際チャーター便（台湾・韓国） | 2,148 | 0 | 0 | 0 | 511 | 939 | 5,790 | 5,184 | 0 | 1,062 | 2,151 | 957 | 18,742 |
| 国内チャーター便（種子島） | 0 | 0 | 0 | 0 | 0 | 0 | 0 | 144 | 0 | 0 | 0 | 0 | 144 |
| 航空旅客数 平成29年度 合計 | 96,716 | 112,554 | 101,476 | 113,117 | 132,423 | 121,832 | 134,190 | 122,711 | 94,400 | 87,613 | 82,833 | 106,431 | 1,306,296 |

表2：2017年度（平成29年度）年間利用者数



表3：2017年度（平成29年度）国内定期便 利用者数 グラフ

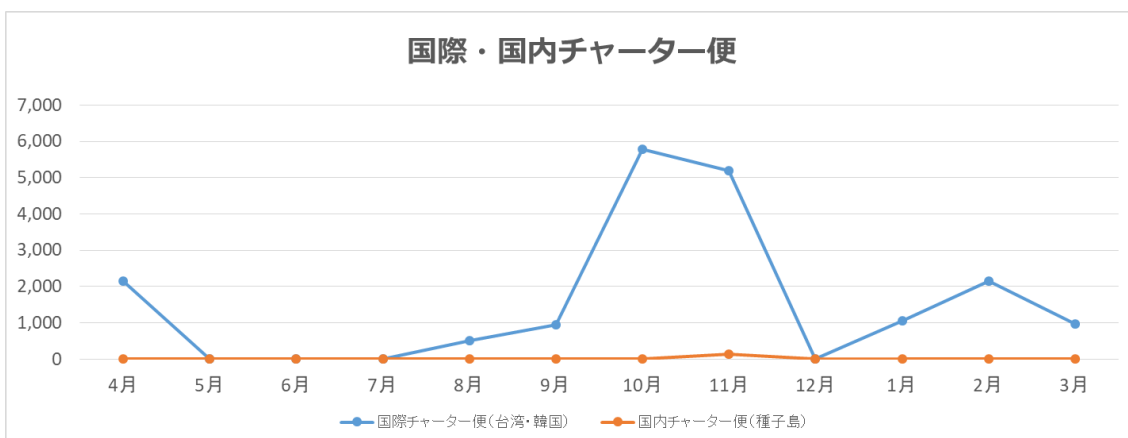


表4：2017年度（平成29年度）国際・国内チャーター便 利用者数 グラフ



表5：2017年度（平成29年度）航空旅客数 合計 グラフ

◆秋田エアポートライナー運行路線について

乗合タクシー（予約制）として、乳頭号、玉川号、速籠便（秋田市内）の順で運行を開始。現在では、県内の主な観光地へ7路線が運行している。

<運賃・時刻表> <http://akita.airportliner.net/jp/timeSelect/>

| 便名 | 運行エリア | 運行会社 |
|--------|----------------------------|--------------------------------|
| 速籠便 | 秋田市内 | キングタクシー株式会社 |
| 男鹿半島号 | 寒風山・なまはげ館・男鹿温泉郷・GAO・きららか方面 | キングタクシー株式会社 秋田中央トランスポート株式会社 |
| 玉川号 | 角館・田沢湖・玉川温泉方面 | キングタクシー株式会社 |
| 乳頭号 | 角館・田沢湖・乳頭温泉 | キングタクシー株式会社 |
| 栗駒号 | 横手・湯沢・羽後・小安峡・秋の宮・栗駒方面 | 株式会社湯沢タクシー |
| 大仙・美郷号 | 刈和野・大曲・中仙・六郷方面 | 中仙タクシー合資会社 |
| 本荘・象潟号 | 本荘・西目・仁賀保・象潟方面 | 合資会社象潟合同タクシー |

表6：運行路線 一覧

秋田市内 速籠便

秋田市内と空港を結ぶ航空タクシー
雨や雪の日にも安心して空港へ！
飛行機の時間に合わせてお宅へ空港にお迎えに上がります。

主な乗降場所

| | | |
|---|---|--|
| 秋田市内A地区 ■大人/1,500円 ■小人/750円 ●秋田駅(南口) ●秋田県庁・秋田市役所 ●中心部各ホテル・旅館 ●新藤地区 ●ご自宅 | 秋田市内B地区 ■大人/1,800円 ■小人/900円 ●土樋地区 ●秋田市民健康センター ●ホテルトルイン秋田土樋 ●向浜運動公園 ●ご自宅 | 秋田市内C地区 ■大人/2,500円 ■小人/1,250円 ●飯島、釜足、下新坂 ●上新坂、太平 ●ご自宅 |
|---|---|--|

運行会社：キングタクシー TEL018-867-7444
※キングタクシーの緊急連絡先は018-862-6677になります

10月28日～3月30日の速籠便ダイヤ

| 秋田空港→秋田市内 | | | | 秋田市内→秋田空港 | | | |
|-----------|-------|-------|-------|-----------|-------|-------|-------|
| 便名 | A地区 | B地区 | C地区 | 便名 | C地区 | B地区 | A地区 |
| 1便 | 8:30 | 9:15 | 9:30 | 2便 | 5:50 | 6:05 | 6:15 |
| 3便 | 9:30 | 10:15 | 10:25 | 4便 | 7:05 | 7:20 | 7:35 |
| 5便 | 10:10 | 10:55 | 11:05 | 6便 | 7:40 | 7:55 | 8:10 |
| 7便 | 11:10 | 11:55 | 12:05 | 8便 | 10:05 | 10:20 | 10:30 |
| 9便 | — | — | — | 10便 | 10:50 | 11:05 | 11:15 |
| 11便 | 12:15 | 13:00 | 13:10 | 12便 | 12:15 | 12:30 | 12:40 |
| 13便 | 15:20 | 16:05 | 16:15 | 14便 | 14:05 | 14:20 | 14:30 |
| 15便 | 16:20 | 17:05 | 17:15 | 16便 | 15:10 | 15:25 | 15:35 |
| 17便 | 17:45 | 18:30 | 18:40 | 18便 | 16:30 | 16:45 | 16:55 |
| 19便 | 19:30 | 20:15 | 20:25 | 20便 | 18:15 | 18:30 | 18:40 |
| 21便 | 20:10 | 20:55 | 21:05 | 22便 | 18:55 | 19:10 | 19:20 |
| 23便 | 21:30 | 22:15 | 22:25 | 24便 | — | — | — |

秋田空港エアポートライナー乗り場

左前方向に乗り場案内の看板が見えます。

インターネットでのお申込みは
<http://akita.airportliner.net/>

秋田エアポートライナーご予約方法

電話でのご予約方法

下記表より、行き先別に各運行会社へ直接お申し込み下さい。

- 予約受付時間は9時～17時です。
- 予約・変更・取消は乗車日前日の17時までをお願いします。

| 行先 | 運行会社 | TEL番号 |
|---------|---------------------|--------------|
| 秋田市内速籠便 | キングタクシー | 018-867-7444 |
| 男鹿半島号 | キングタクシー 秋田中央トランスポート | 018-867-7444 |
| 乳頭号・玉川号 | キングタクシー | 018-867-7444 |
| 栗駒号 | 湯沢タクシー | 0183-73-2130 |
| 大仙・美郷号 | 中仙タクシー | 0187-54-1051 |
| 本荘・象潟号 | 象潟合同タクシー | 0184-43-2030 |

※印は予約受付会社

インターネットでのご予約方法

24時間受付、前々日17時まで

- ①秋田エアポートライナーホームページへアクセス。
- ②「カンタン予約ページ」から利用日、行き先など必要な項目を入力して送信してください。(初めに申込受付のメールが送信されますがこの時点で予約確定ではありません)
- ③予約確定のメールが届きます。(確定メールにはURLが表記されていますのでアクセスして予約内容をご確認ください)

お申し込みホームページアドレス
<http://akita.airportliner.net/>

運営団体

秋田空港からの二次アクセスを高める会

【事務局】秋田空港ターミナルビル株式会社内
TEL018-886-3366 E-mail info@akita-airport.com

- 田沢湖高原リゾート(株) ■乳頭温泉組合 ■新玉川温泉
- 玉川温泉 ■(一社)田沢湖観光協会 ■(株)わらび産
- (有)ヒースケープ ■(株)安藤製造 ■(一社)角館観光協会
- (株)秋田ふるさと村 ■横手市 ■東成瀬村 ■駒後町
- (一社)秋田県観光連盟 ■秋田空港ターミナルビル(株)

前日 17:00までの予約

乗合い タクシー

秋田空港発着

秋田エアポートライナー 時刻表

平成30年 10月28日 → 平成31年 3月30日

- おひとり様から利用できる、秋田空港発着の予約制乗合タクシーです。
- 面倒な乗り換えなしで目的地へらくらく移動。
- お得な料金でおひとり様でも安心してご利用いただけます。

10月28日～3月30日の航空ダイヤ

秋田空港到着便

| 便名 | 到着時間 | 発地 |
|----------|-------|---------|
| JAL 161 | 8:15 | 東京 |
| ANA 401 | 8:55 | 東京 |
| ANA 1837 | 9:10 | 名古屋(伊予) |
| JAL 2171 | 9:20 | 大阪(伊丹) |
| ANA 1651 | 10:00 | 大阪(伊丹) |
| ANA 403 | 11:00 | 東京 |
| JAL 2821 | 11:25 | 札幌 |
| JAL 163 | 12:00 | 東京 |
| ANA 1653 | 12:05 | 大阪(伊丹) |
| ANA 1832 | 13:25 | 札幌 |
| JAL 2173 | 14:35 | 大阪(伊丹) |
| ANA 405 | 15:05 | 東京 |
| ANA 1839 | 15:45 | 名古屋(伊予) |
| JAL 165 | 16:10 | 札幌 |
| ANA 1834 | 17:20 | 札幌 |
| JAL 2179 | 17:35 | 大阪(伊丹) |
| ANA 407 | 19:20 | 東京 |
| JAL 2827 | 19:40 | 札幌 |
| JAL 167 | 20:00 | 東京 |
| ANA 1655 | 20:30 | 大阪(伊丹) |
| ANA 409 | 21:20 | 東京 |

秋田空港出発便

| 便名 | 出発時間 | 行先 |
|----------|-------|---------|
| ANA 402 | 7:30 | 東京 |
| ANA 1652 | 8:15 | 大阪(伊丹) |
| ANA 1652 | 9:05 | 東京 |
| ANA 404 | 9:40 | 東京 |
| ANA 1838 | 9:40 | 名古屋(伊予) |
| JAL 2172 | 9:55 | 大阪(伊丹) |
| ANA 1831 | 10:30 | 札幌 |
| ANA 406 | 11:50 | 東京 |
| JAL 2822 | 11:55 | 札幌 |
| ANA 1654 | 12:35 | 大阪(伊丹) |
| JAL 164 | 12:50 | 札幌 |
| ANA 1833 | 14:00 | 東京 |
| JAL 2174 | 15:10 | 大阪(伊丹) |
| ANA 408 | 15:50 | 東京 |
| ANA 1840 | 16:15 | 名古屋(伊予) |
| ANA 166 | 16:55 | 東京 |
| ANA 1656 | 17:55 | 大阪(伊丹) |
| JAL 2176 | 18:15 | 大阪(伊丹) |
| ANA 410 | 20:00 | 東京 |
| JAL 2828 | 20:20 | 札幌 |
| JAL 168 | 20:40 | 東京 |

エアポートライナー 大仙・美郷号

運行会社：中仙タクシー TEL0187-54-1051

| 乗降場所 | 秋田空港 | 大仙地区 | 美郷地区 | 大六 |
|------|-------|-------|-------|-------|
| 1便 | 9:35 | 10:01 | 10:08 | 10:15 |
| 3便 | 11:15 | 11:41 | 11:48 | 11:55 |
| 5便 | 12:20 | 12:51 | 12:58 | 13:05 |
| 7便 | 13:45 | 14:11 | 14:18 | 14:25 |
| 9便 | 15:20 | 15:46 | 15:53 | 16:00 |
| 11便 | 16:25 | 16:51 | 16:58 | 17:05 |
| 13便 | 18:00 | 18:26 | 18:33 | 18:40 |
| 15便 | 20:20 | 20:46 | 20:53 | 21:00 |

エアポートライナー 大仙・象潟号

運行会社：象潟合同タクシー TEL0184-43-2030

| 乗降場所 | 秋田空港 | 大仙地区 | 象潟地区 | 大六 |
|------|-------|-------|-------|-------|
| 1便 | 9:40 | 10:25 | 11:05 | 11:15 |
| 3便 | 12:30 | 13:15 | 13:45 | 13:50 |
| 5便 | 15:40 | 16:25 | 16:55 | 17:00 |
| 7便 | 18:40 | 19:25 | 19:55 | 20:00 |

エアポートライナー 栗駒号

運行会社：湯沢タクシー TEL0183-73-2130

| 乗降場所 | 秋田空港 | 大森地区 | 大島 | 横手 | 十文字地区 | 湯田地区 | 湯田川 | 湯田 | 湯沢 | 栗駒 | 湯田 | 湯田 | 湯田 | 湯田 | 湯田 | 湯田 |
|------|-------|-------|-------|-------|-------|-------|-------|-------|-------|-------|-------|-------|-------|-------|-------|-------|
| 1便 | 9:30 | 10:45 | 11:00 | 11:00 | 11:00 | 11:20 | 11:40 | 11:50 | 12:20 | 12:10 | 12:10 | 12:10 | 12:10 | 12:10 | 12:10 | 12:10 |
| 2便 | 11:25 | 12:50 | 13:05 | 13:05 | 13:05 | 13:25 | 13:45 | 13:55 | 14:15 | 14:15 | 14:15 | 14:15 | 14:15 | 14:15 | 14:15 | 14:15 |
| 3便 | 15:20 | 16:30 | 16:45 | 16:45 | 16:45 | 17:05 | 17:25 | 17:35 | 17:55 | 17:55 | 17:55 | 17:55 | 17:55 | 17:55 | 17:55 | 17:55 |

エアポートライナー 男鹿半島号

運行会社：キングタクシー・秋田中央トランスポート TEL018-867-7444

| 乗降場所 | 秋田空港 | 角館地区 | 小坂地区 | 湯田地区 | 湯田川 | 湯田 | 湯田 | 湯田 | 湯田 | 湯田 | 湯田 | 湯田 | 湯田 | 湯田 | 湯田 |
|------|-------|-------|-------|-------|-------|-------|-------|-------|-------|-------|-------|-------|-------|-------|-------|
| 1便 | 11:15 | 11:45 | 12:50 | 13:05 | 13:15 | 13:25 | 13:25 | 13:25 | 13:25 | 13:25 | 13:25 | 13:25 | 13:25 | 13:25 | 13:25 |
| 2便 | 12:50 | 13:20 | 14:25 | 14:40 | 14:50 | 15:00 | 15:00 | 15:00 | 15:00 | 15:00 | 15:00 | 15:00 | 15:00 | 15:00 | 15:00 |
| 3便 | 16:35 | 17:05 | 18:10 | 18:25 | 18:35 | 18:45 | 18:45 | 18:45 | 18:45 | 18:45 | 18:45 | 18:45 | 18:45 | 18:45 | 18:45 |

エアポートライナー 本荘・象潟号

運行会社：象潟合同タクシー TEL0184-43-2030

| 乗降場所 | 秋田空港 | 本荘地区 | 象潟地区 | 大六 |
|------|-------|-------|-------|-------|
| 1便 | 9:40 | 10:25 | 11:05 | 11:15 |
| 3便 | 12:30 | 13:15 | 13:45 | 13:50 |
| 5便 | 15:40 | 16:25 | 16:55 | 17:00 |
| 7便 | 18:40 | 19:25 | 19:55 | 20:00 |

エアポートライナー 乳頭号・玉川号

運行会社：キングタクシー TEL018-867-7444

| 乗降場所 | 秋田空港 | 角館地区 | 湯田地区 | 湯田川 | 湯田 | 湯田 | 湯田 | 湯田 | 湯田 | 湯田 | 湯田 | 湯田 | 湯田 |
|------|-------|-------|-------|-------|-------|-------|-------|-------|-------|-------|-------|-------|-------|
| 1便 | 9:30 | 10:30 | 11:05 | 11:20 | 11:40 | 11:40 | 11:40 | 11:40 | 11:40 | 11:40 | 11:40 | 11:40 | 11:40 |
| 2便 | 11:15 | 12:15 | 12:50 | 13:05 | 13:25 | 13:25 | 13:25 | 13:25 | 13:25 | 13:25 | 13:25 | 13:25 | 13:25 |
| 3便 | 13:30 | 14:30 | 15:05 | 15:20 | 15:40 | 15:40 | 15:40 | 15:40 | 15:40 | 15:40 | 15:40 | 15:40 | 15:40 |
| 4便 | 16:35 | 17:35 | 18:10 | 18:25 | 18:45 | 18:45 | 18:45 | 18:45 | 18:45 | 18:45 | 18:45 | 18:45 | 18:45 |

エアポートライナー 湯沢号

運行会社：湯沢タクシー TEL0183-73-2130

| 乗降場所 | 秋田空港 | 湯沢地区 | 湯田地区 | 湯田川 | 湯田 | 湯田 | 湯田 | 湯田 | 湯田 | 湯田 | 湯田 | 湯田 | 湯田 | 湯田 | 湯田 |
|------|-------|-------|-------|-------|-------|-------|-------|-------|-------|-------|-------|-------|-------|-------|-------|
| 1便 | 9:40 | 10:25 | 11:05 | 11:15 | 11:20 | 11:20 | 11:20 | 11:20 | 11:20 | 11:20 | 11:20 | 11:20 | 11:20 | 11:20 | 11:20 |
| 2便 | 11:15 | 12:00 | 12:40 | 12:50 | 13:00 | 13:00 | 13:00 | 13:00 | 13:00 | 13:00 | 13:00 | 13:00 | 13:00 | 13:00 | 13:00 |
| 3便 | 13:30 | 14:15 | 14:55 | 15:05 | 15:15 | 15:15 | 15:15 | 15:15 | 15:15 | 15:15 | 15:15 | 15:15 | 15:15 | 15:15 | 15:15 |
| 4便 | 15:30 | 16:15 | 16:55 | 17:05 | 17:15 | 17:15 | 17:15 | 17:15 | 17:15 | 17:15 | 17:15 | 17:15 | 17:15 | 17:15 | 17:15 |

図1：時刻表 三つ折パンフレット (上：外面、下：中面)

電話・インターネットで予約を受け付けており、前日 17:00 までに 1 名以上のご予約があれば運行される。運賃は当日乗務員に直接支払う形となっており、運行ダイヤに合わせて秋田空港または所定の場所への送迎が可能。秋田市内は、ホテルや自宅など指定の場所（特定のエリア内）まで、その他のエリアは、ホテル・駅・主な企業・公共施設等まで直接送迎してもらえるため、利用者にとっては大変利便性が高い。

電話での予約・変更・取消は乗車日前日の 17:00 まで、インターネットでの予約・変更・取消は乗車日前々日の 17:00 までとなっている。インターネットからの予約が多いが、キャンセルの発生はあまり無い状況とのことである。問い合わせ先は、事務局である秋田空港ターミナル株式会社になっているが、乗降可能場所などの運行に関する質問だった場合は、各運行会社へ直接確認の依頼を行う。

時刻表については、各運行会社の協力を得ながら、航空機ダイヤに合わせて事務局で作成し、校正確認を依頼。完成した時刻表を、各運行会社や一般社団法人秋田県観光連盟を通じて宿泊施設等の関係各所へ配布し、周知を図っている。また、価格については各運行会社が主となって設定を行っている。

JTB パブリッシングの時刻表、観光ガイド本、航空会社のパンフレット等に秋田空港発着のアクセスとして掲載されており、利用者に周知が図られている。また、かねてより乗り換え案内検索などのナビゲーションサービス等には表示されるようになっていたが、近年、国際教養大学 アジア地域研究連携機構 副機構長 豊田哲也氏の協力により、Google マップの交通機関でも表示されるようになった。

このように、事前予約制ではあるが、様々な方法で情報発信が行われているため、安定した利用者数が維持できていると考えられる。

国際チャーター便は就航日程が分からないため、海外への具体的な PR 等はまだ実施していないとのことであるが、インバウンド観光客からは、Google もしくはサイト経由で利用されており、サイトや案内チラシも英語・韓国語・中国語（繁体字・簡体字）の多言語で作成されている。また、実際の乗車時には指差し会話集を使用して精算などの案内を行う。2017 年度（平成 29 年度）には、キングタクシーの社内に Wi-Fi を設置し、インバウンド観光客に対するインターネット環境の整備も行った。3GB を 6 台に設置しており、利用状況もおおむね良好となっているとのことである。

ビジネスに、観光に、使い方いろいろ

秋田空港から面倒な乗り換えなしでダイレクトに目的地へ!

秋田エアポートライナー

秋田空港発着乗合タクシー

おひとり様から利用可能!

車窓から秋田の“のどかな風景”が
お楽しみいただけます!

予約制

(前日17:00まで)

※電話予約の場合



秋田エアポートライナー

検索

図2：秋田エアポートライナー 日本語版チラシ（表面）

秋田エアポートライナーご利用方法

・お申込の際は下記の接続時間を見込んでください。

〈秋田空港到着航空便からの接続〉

到着時刻 10 分後以降の秋田空港出発のエアポートライナー便

※ソウル便の場合は到着時刻から 30 分後以降(※ソウル便は平成 29 年 1 月 31 日現在運休中です)

〈秋田空港出発航空便への接続〉

出発時刻 25 分前までに秋田空港到着のエアポートライナー便

※ソウル便の場合は出発時刻から 60 分前まで(※ソウル便は平成 29 年 1 月 31 日現在運休中です)

・運賃は乗車時、乗務員に直接お支払いください。

・当日取消につきましては所定の取消料を請求させていただきます。

・乗合タクシーのため、ほかの場所で乗降されるお客様が同乗する場合は 所要時間が変わる場合がございます。

・秋田市内連絡便の送迎場所はエリア内自由です。・小人(3 歳以上 12 歳未満)は大人料金の半額になります。



秋田エアポートライナーご予約方法

☎ お電話でのご予約 [9:00~17:00 まで] ※お申込、変更、取消は乗車前日の 17:00 までにご利用します

○行き先別に各運行会社へお申込みください。

| エアポートライナー便名 | 電話番号 | 運行会社 |
|-------------|--------------|------------------------|
| 秋田市内連絡便 | 018-867-7444 | キングタクシー |
| 男鹿半島号 | 018-867-7444 | キングタクシー 秋田中央トランスポート |
| 乳頭号・玉川号 | 018-867-7444 | キングタクシー |
| 栗駒号 | 0183-73-2130 | 湯沢タクシー |
| 大仙・美郷号 | 0187-54-1051 | 中仙タクシー |
| 本荘・象潟号 | 0184-43-2030 | 象潟合同タクシー |

※乳頭号は、Wi-Fi 完備

◎ご予約の際は以下の項目をお伝えください。

- ・乗車日
- ・乗車地、降車地
- ・人数(大人、子供)
- ・出発、到着の航空機便名
- ・エアポートライナー便名
- ・乗車時刻
- ・代表者の氏名
- ・電話番号(乗車当日連絡が取れる番号)

🌐 インターネットでのご予約 URL→ <http://akita.airportliner.net>

① 秋田エアポートライナーホームページへアクセス ※お申込、変更、取消は乗車前々日の 17:00 までにご利用します

② 「コンテンツ予約」ページから利用日、行き先など必要な項目を入力して送信してください。

(初めに申込受付のメールが送信されますがこの時点では予約確定ではありません)

③ 予約確定のメールが届きます。(確定メールには URL が記載されていますのでアクセスして予約内容をご確認ください)

秋田空港からの二次アクセスを高める会

事務局：秋田空港ターミナルビル(株) TEL.018-886-3366 E-mail:info3@akita-airport.com

会 員：秋田空港ターミナルビル(株)／田沢湖高原リゾート(株)／乳頭温泉組合／新玉川温泉／玉川温泉／(一社)田沢湖・角館観光協会
(株)わらび座／(有)ビー・スケップ／(株)安藤醸造／(株)秋田ふるさと村／横手市／東成瀬村／羽後町／(一社)秋田県観光連盟

山のはちみつ屋
お菓子工房 & ビザ工房
TEL 0120-038-318
〒014-1201 仙北市田沢湖生保内字石神 163-3

わらび劇場
秋田発 オリジナル ミュージカル上演
あさた芸術村
TEL 0187-44-3939
〒014-1192 秋田県仙北市田沢湖早稲田 410

入村無料 遊びがいっぱい! 秋田がいっぱい! のテーマパーク
Kamakuland
秋田ふるさと村
TEL 013-0064 秋田県横手市赤坂字富ヶ沢 62-46 TEL 0162-33-8800
営業時間: 午前 9 時 30 分 ~ 午後 5 時
秋田自動車道「横手IC」すぐそば

味噌・醤油・漬物
安藤醸造
秋田県仙北市角館町下新町 27
TEL 0187-53-2008 FAX 0120-980-080
■本店 ■花上庵 ■北浦本館 ■鶴くらぶ
<http://www.andojozo.co.jp>

図 3：秋田エアポートライナー 日本語版チラシ (裏面)

For **Business**, **Sightseeing**, etc. Travelers
 Direct access from Akita Airport without bothersome transfers!
Akita Airport Liner

Akita Airport Shared Taxi
 Single passenger OK!
 Enjoy Akita's bucolic landscape through a car window!

Reservations
 (Up to 5:00 p.m. the previous day)
 *For telephone reservations

Information updated as of Feb. 28, 2018
 *Please freely ask about other pick-up and drop-off locations.
 ◎See reverse side for use instructions

Akita Airport Liner [検索](#)

비즈니스, 관광 등 다양한 용도로 활용 가능
 아키타 공항에서 환승 없이 직접 목적지로!
아키타 에어포트라이너

아키타 공항 발착 합승 택시
 1명부터 이용 가능!
 아키타의 "여유로운 풍경"을 즐길 수 있습니다!

예약제
 (전날 17:00까지)
 *전화 예약 가능

※개제 정보는 2018년 2월 28일 현재 정보입니다.
 ※승차/하차 장소는 다른 곳에도 정해져 있으므로 부담 없이 문의 바랍니다.
 ◎이용 방법은 뒷면을 참조 바랍니다.

아키타 에어포트라이너 [검색](#)

無論 **商務旅行** 還是 **遊覽觀光**，滿足您的各種需求！
 從秋田機場出發，沒有轉車的麻煩，直接到達目的地！
秋田機場班車

以秋田機場為起點或終點的拼車式計程車
 一位乘客也可以乘坐！
 可以從車窗觀賞秋田「閒適恬靜的風光」！

預約制
 (截至前一天的17:00)
 ◎電話預約

※登載の資訊為2018年2月28日當時的內容。
 ※還有其他上下車地點，歡迎洽詢。
 ◎關於利用方法，請參閱反面的內容。

秋田機場班車 [検索](#)

无论 **商务旅行** 还是 **游览观光**，满足您的各种需求！
 从秋田机场出发，没有转车的麻烦，直接到达目的地！
秋田机场班车

以秋田机场为起点或终点的拼车式出租车
 一位乘客也可以乘坐！
 可以从车窗观赏秋田“闲适恬静的风光”！

预约制
 (截至前一天的17:00)
 ◎电话预约

※登載的資訊為2018年2月28日當時的內容。
 ※還有其他上下車地點，歡迎洽詢。
 ◎關於利用方法，請參閱反面的內容。

秋田机场班车 [检索](#)

图4：秋田エアポートライナー 英語、韓国語、中国語（繁体字・簡体字）チラシ

◆秋田エアポートライナー利用状況

現在の路線となってから、2014年（平成26年）以降は年間15,000～18,000人ほどの利用者がある。速籠便（秋田市内）は、コンスタントに月間600～700人に利用されているが、地元住民の利用が多い。価格は秋田市内行きのリムジンバスとそれほど変わらないが、目的地まで直接送迎可能な点に利便性を感じている利用者も多いと考えられる。

ほぼ往復利用のユーザーが多く、往路だけのユーザーもあるが、往路・復路で大きな利用者数の差は見られないとのことである。平成24～29年度の利用者数をみると、利用者の多い時期は年によって異なるが、6～7月頃は利用者数が減少する傾向がみられる。

冬の時期には観光客数は減るものの、積雪などで電車が運休した場合でもタクシーは運行しているというように冬期に強い運輸方法である。そのため、普段は多いレンタカーの利用者層が、冬期にはエアポートライナーを利用している可能性も考えられる。

例として、栗駒号のルートとなっている羽後町は、夏の西馬音内盆踊りの時期は観光客が増えるものの、冬は雪深いエリアである。そのため、エアポートライナーが運行されていることによって、冬も羽後町まで移動が可能になっていることに会員としてもメリットを感じているとのことであり、そのことは冬期もコンスタントに利用されている状況にも表れている。（表7参照）

観光客の利用は、角館・田沢湖方面（乳頭号）が多くなっている。空港から目的地に直行でき、角館までが2,600円、田沢湖までが3,100円と価格も手頃となっているためと考えられる。角館・田沢湖方面への便は6～9月の利用者は少なくなるが、春の桜、秋の紅葉、冬の雪化粧といった観光シーズンの際には毎月400人以上の利用がある。

一方、玉川号は冬期1便が運休となるため、全体の利用者数が大きく伸びない。また、男鹿半島号、本荘・象潟号などは価格が高めのため、別経路に流れている可能性がある。

| 路線名 | 4月 | 5月 | 6月 | 7月 | 8月 | 9月 | 10月 | 11月 | 12月 | 1月 | 2月 | 3月 | 合計 | 平均 |
|-----------|-------|-------|-------|-------|-------|-------|-------|-------|-------|-------|-------|-------|--------|-------|
| 速籠便 | 624 | 648 | 595 | 643 | 707 | 576 | 731 | 755 | 811 | 739 | 729 | 705 | 8,263 | 689 |
| 男鹿半島号 | 6 | 16 | 16 | 6 | 13 | 12 | 25 | 12 | 12 | 11 | 41 | 10 | 180 | 15 |
| 玉川号 | 53 | 112 | 106 | 78 | 60 | 90 | 95 | 99 | 22 | 39 | 0 | 0 | 754 | 63 |
| 乳頭号 | 557 | 367 | 221 | 253 | 223 | 232 | 404 | 304 | 392 | 444 | 695 | 462 | 4,554 | 380 |
| 栗駒号 | 42 | 44 | 39 | 45 | 79 | 40 | 42 | 48 | 61 | 68 | 57 | 57 | 622 | 52 |
| 大仙・美郷号 | 72 | 98 | 51 | 92 | 189 | 69 | 72 | 68 | 57 | 52 | 52 | 71 | 943 | 79 |
| 本荘・象潟号 | 8 | 13 | 17 | 11 | 14 | 5 | 12 | 9 | 12 | 11 | 25 | 13 | 150 | 13 |
| 平成29年度 合計 | 679 | 522 | 328 | 401 | 505 | 346 | 530 | 429 | 522 | 575 | 829 | 603 | 6,269 | 522 |
| 平成28年度 合計 | 1,452 | 1,319 | 1,079 | 986 | 1,198 | 1,186 | 1,266 | 1,252 | 1,258 | 1,203 | 1,141 | 1,309 | 14,649 | 1,221 |
| 平成27年度 合計 | 1,344 | 1,370 | 1,120 | 995 | 1,261 | 1,378 | 1,824 | 1,632 | 1,380 | 1,435 | 1,417 | 1,628 | 16,784 | 1,399 |
| 平成26年度 合計 | 1,411 | 1,685 | 1,289 | 1,146 | 1,427 | 1,429 | 1,389 | 1,398 | 1,445 | 1,490 | 1,460 | 1,147 | 16,716 | 1,393 |
| 平成25年度 合計 | 1,322 | 1,537 | 1,316 | 1,130 | 1,508 | 1,500 | 1,572 | 1,438 | 1,701 | 1,710 | 1,721 | 1,676 | 18,131 | 1,511 |
| 平成24年度 合計 | 1,352 | 1,609 | 1,235 | 1,264 | 1,559 | 1,273 | 1,493 | 1,595 | 1,471 | 1,516 | 1,593 | 1,472 | 17,432 | 1,453 |

表7：秋田エアポートライナー利用者数 路線別

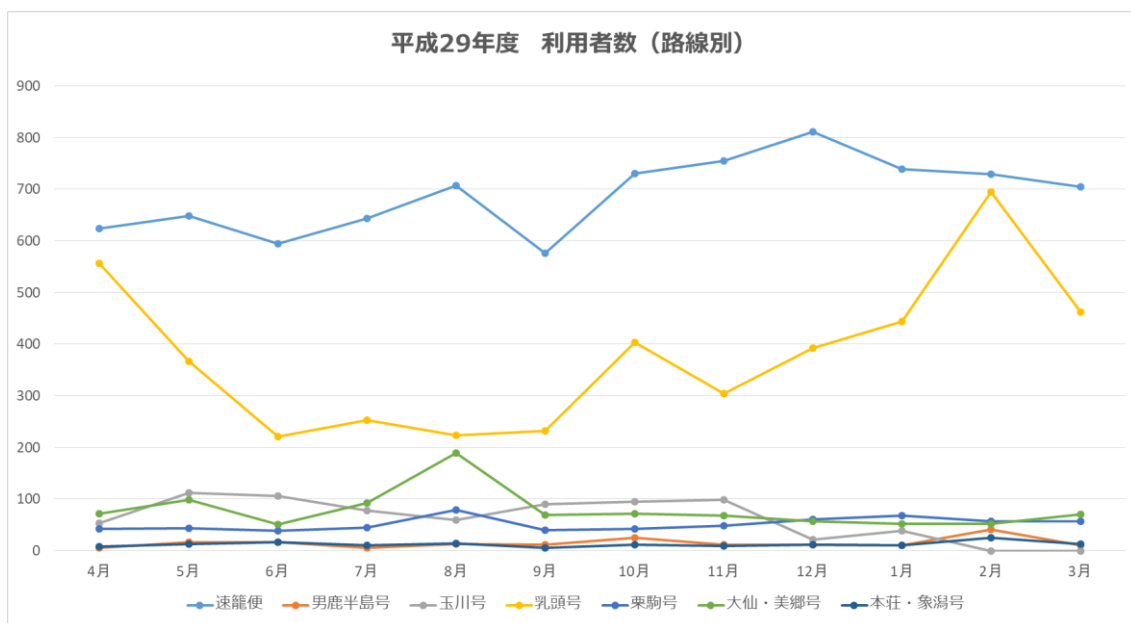


表 8 : 秋田エアポートライナー利用者数 路線別 グラフ

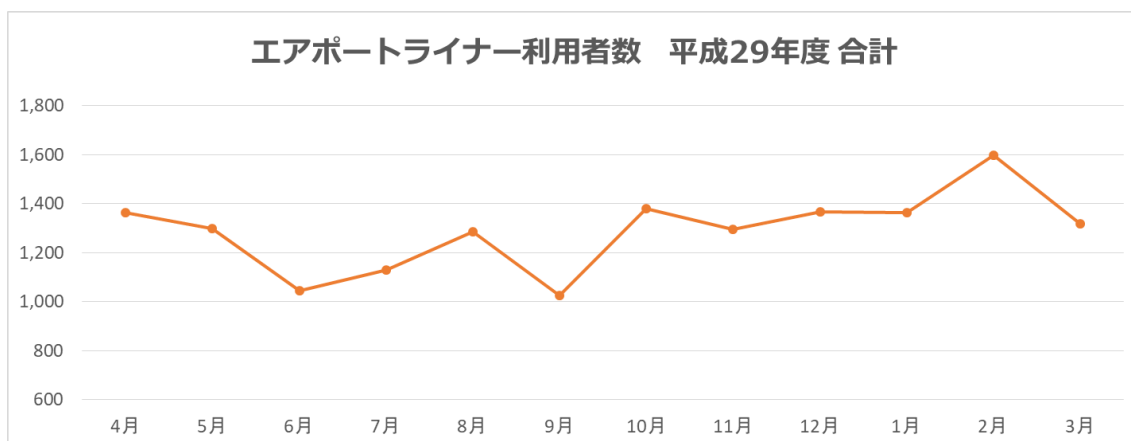


表 9 : 秋田エアポートライナー利用者数 平成 29 年度合計 グラフ

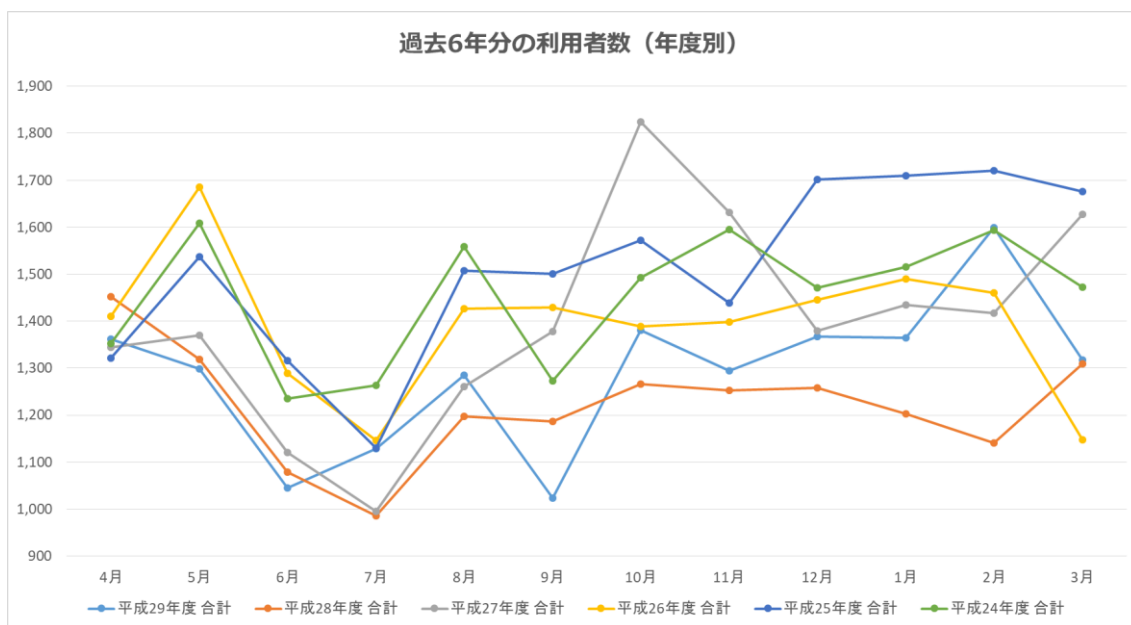


表 10：秋田エアポートライナー利用者数 平成 24～29 年度 グラフ

<今後の課題と対処方法>

秋田空港からの乗り場を含め、乗り場が分かりにくく、案内表示もまだ改善の余地がある。現状、関係各所にのぼりを設置し、角館駅の乗り場では分かりやすくロータリー内に案内表示を設置できないかを検討している状況である。2018 年度内には、田沢湖駅周辺にも乗降場所の設置を依頼し、乗り場案内を設置する予定。また、田沢湖方面をはじめ、観光施設、ホテル等へ卓上のミニのぼりの設置を依頼する予定とのことである。

<まとめ>

取材時に同乗した関西からの観光客の方は、玉川温泉サイトの「アクセス」の所に空港からの経路として「秋田エアポートライナー」が表示されていたため利用したとのことだった。関西から秋田へ訪れる場合は鉄道利用では移動が大変だが、空港から温泉まで直通で移動できるルートがあるのであれば、訪れてみようと感じた可能性が高い。

このように、個人旅行の割合が増加しているなか、インターネットや紙媒体で旅行者が情報を収集する際に、秋田空港発着のアクセス方法として「秋田エアポートライナー」が提示されている点は、秋田県の観光地を実際に訪れてみようとする後押しになる可能性がある。

また、速籠便（秋田市内）や冬期を中心に、観光客だけでなく地元住民からも利用されていることは、運行が安定して維持されている要因の一つとも考えられる。運行を支援する「秋田空港からの二次アクセスを高める会」の会員と、観光客・地元住民などの利用者の双方にメリットが提供できている取り組みとして、先進的な事例と言えるであろう。

（取材：2018年10月）



図5：秋田空港1階 案内板



図6：田沢湖口ロータリー 案内のぼり